

Préparatifs pour les animaux :

- Identifiez votre animal de compagnie : Si vous êtes séparé de vos animaux lors d'une situation d'urgence, leur médaille d'identification peut être le seul moyen de les trouver. Assurez-vous que votre animal porte en tout temps un collier et une médaille d'identification. Vous pouvez aussi demander à un vétérinaire de poser une puce de localisation sur vos animaux. Grâce à une telle puce, vos coordonnées seront conservées en toute sécurité et il sera possible de communiquer avec vous en cas de perte d'un collier ou d'une médaille. Communiquez avec votre vétérinaire pour en savoir plus.
- Plan d'évacuation : la meilleure façon de protéger votre animal pendant une situation d'urgence est de l'amener avec vous. Cependant, la plupart des refuges n'acceptent que les animaux d'assistance. Dressez une liste des endroits où laisser votre animal au cas d'évacuation. Les hôtels qui acceptent les animaux, les cliniques vétérinaires, les refuges pour animaux et les domiciles de membres de votre famille ou d'amis comptent parmi vos options.
- Ajoutez les coordonnées d'un vétérinaire sur votre liste de personnes avec lesquelles communiquer en cas d'urgence.
- Tenez à jour les dossiers de vaccination.
- Préparez une trousse prête à utiliser en tout temps pour vos animaux.



Contenu de la trousse d'urgence pour animaux :

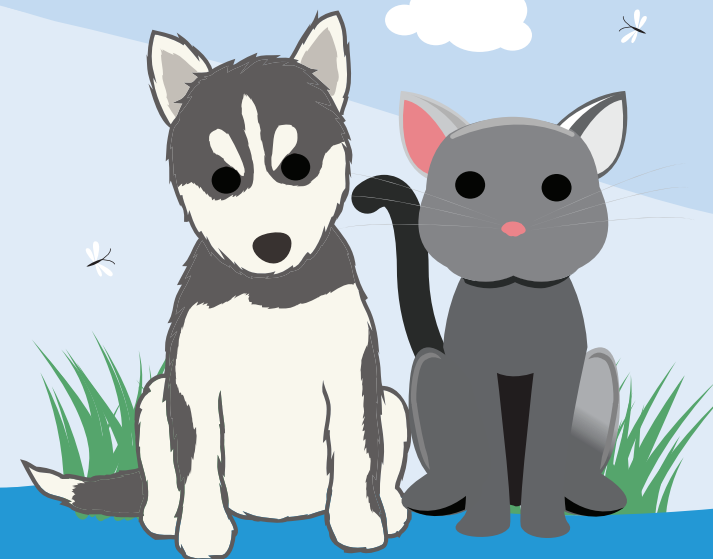


- Une réserve de trois jours en nourriture et en eau potable, des bols, une litière (pour chats ou autres animaux) et un contenant à utiliser comme bac à litière.
- Des photos et des descriptions actuelles de vos animaux.
- Une médaille d'identification à jour au cas où votre animal s'égarterait.
- Des médicaments, des dossiers médicaux et une trousse de premiers soins dans un contenant imperméable.
- Des laisse, des harnais et des sacs solides pour transporter les animaux en lieu sûr.
- Des couvertures ou des serviettes sur lesquelles votre animal pourra dormir ou se réchauffer.
- Un jouet préféré



PRÉPAREZ-VOUS AUX SITUATIONS D'URGENCE : LES ANIMAUX DE COMPAGNIE ET D'ASSISTANCE

Certaines surprises n'ont rien de réjouissant. Les urgences surviennent rapidement, sans avertissement.



SOYEZ PRÊT.

www.maca.gov.nt.ca/fr

En cas de situation d'urgence ou de catastrophe, la protection des membres de votre famille est la priorité. Si des animaux font partie de votre famille, le présent guide vous aidera à assurer leur sécurité en cas d'urgence.



**Préparez un plan.
Préparez une trousse.
Tenez-vous au courant..**

SOYEZ PRÊT.

www.maca.gov.nt.ca/fr



Pendant une situation d'urgence

- Gardez votre animal à l'intérieur en cas de mauvais temps. Les animaux sont très sensibles aux changements brusques de température et s'isolent ou se cachent souvent lorsqu'ils ont peur.
- Ne laissez jamais un animal à l'extérieur ou attaché pendant une tempête. Faites-les entrer immédiatement.
- Séparez les chiens des chats et gardez les plus petits animaux, comme les hamsters, loin des plus gros, comme les chats. Le stress peut occasionner des comportements inhabituels.
- Gardez des journaux pour des raisons d'hygiène et donnez à vos animaux de la nourriture humide afin de réduire la quantité d'eau qu'ils auraient à boire.
- Durant le transport, gardez votre animal de compagnie dans une cage portative. Un animal stressé peut s'enfuir d'un véhicule.
- Si vous devez quitter votre domicile, suivez le plan d'urgence que vous avez préparé pour vos animaux de compagnie et n'oubliez pas votre trousse.

Après une situation d'urgence

- Les animaux peuvent vivre un traumatisme. Ne vous surprenez pas si vous observez un changement de comportement temporaire. Votre animal pourrait se montrer confus ou plus inquiet que d'habitude. Il pourrait aussi être plus agressif ou agir de façon défensive.
- Ne vous éloignez pas trop et surveillez de près vos animaux de compagnie.
- Tenez vos animaux de compagnie en laisse lorsque vous devez partir avec eux pendant quelques jours, jusqu'à ce qu'ils s'adaptent à leur nouvel environnement et soient rassurés.
- Empêchez vos animaux de compagnie de s'approcher des lignes électriques tombées.
- Communiquez avec un vétérinaire si vous avez des questions au sujet du comportement d'un animal de compagnie.



Si vous devez partir en laissant derrière vous votre animal de compagnie

- Placez-le dans une pièce sûre et sécurisée, sans fenêtres, mais bien ventilée (p. ex. salle de bain).
- Laissez assez de nourriture pour que votre animal puisse manger pendant sept jours.
- Remplissez d'eau l'évier, la baignoire ou des contenants qui ne se renverseront pas facilement.
- En état de stress, votre animal pourrait boire plus d'eau que d'habitude. Selon la taille de votre animal, la quantité recommandée est de cinq à dix litres d'eau par jour.
- Placez les chiens et les chats dans des pièces séparées.
- Assurez-vous que votre animal de compagnie porte sa médaille d'identification.
- Laissez une note sur votre porte de devant pour indiquer que des animaux de compagnie se trouvent à l'intérieur et précisez à quel endroit. Laissez un numéro de téléphone à composer pour communiquer avec vous.
- Si vous craignez des inondations, veillez à ce qu'il soit facile d'accéder aux endroits plus élevés, comme les comptoirs.
- Ne laissez jamais un animal de compagnie à l'extérieur.

